

# Doorbraakproject Onderwijs & ICT Onderzoek Leerlabscholen

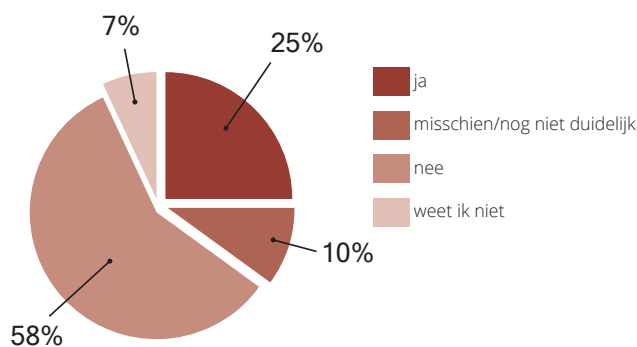


## ➤ Resultaten tweede meting

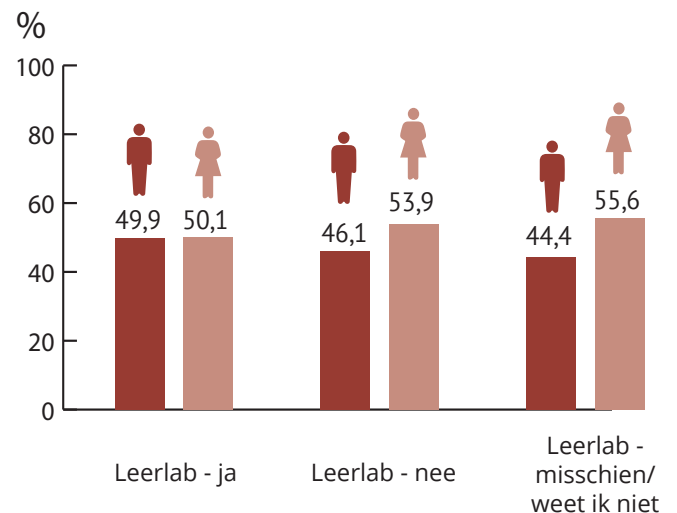
In het Landelijk Onderzoek [Doorbraakproject Onderwijs & ICT](#) wordt onderzocht wat kenmerken zijn van gepersonaliseerd leren en ict, in relatie tot praktijkopbrengsten. Het onderzoek wordt uitgevoerd door een consortium van de Universiteit Utrecht, Universiteit Leiden en onderzoeksbureau Oberon. Onderdeel van dit onderzoek is het basisonderzoek waarin de opvattingen van alle docenten van de leerlabscholen worden gemeten ten aanzien van onderwijs, gepersonaliseerd leren en ict-gebruik in het onderwijs. De eerste meting vond begin 2016 plaats, de tweede meting in het najaar van 2016. U vindt in deze infographic de resultaten van de tweede meting.

In totaal hebben 1465 docenten van 53 scholen deze tweede meting ingevuld. Het responspercentage is 30%. Het aantal docenten dat zowel aan de eerste als aan de tweede meting heeft meegedaan is 469.

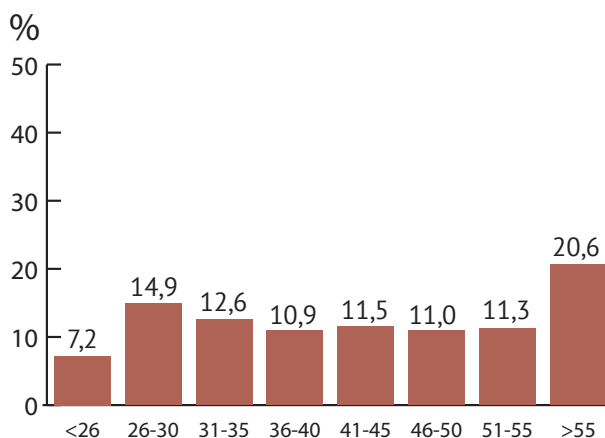
### Doet u als docent mee aan het Leerlab in uw school?



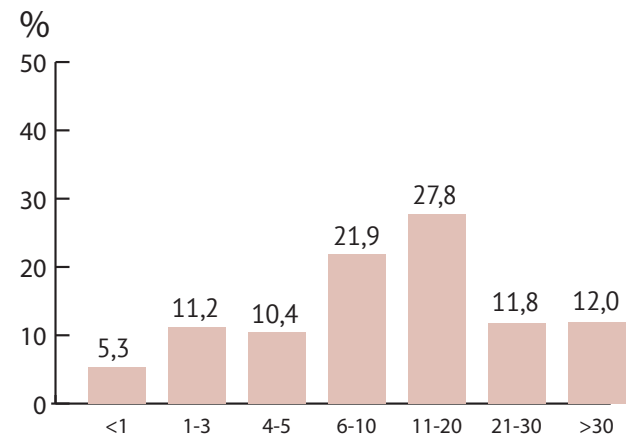
### Uitgesplitst naar geslacht



### Wat is uw leeftijd?



### Hoeveel jaar bent u werkzaam als docent?

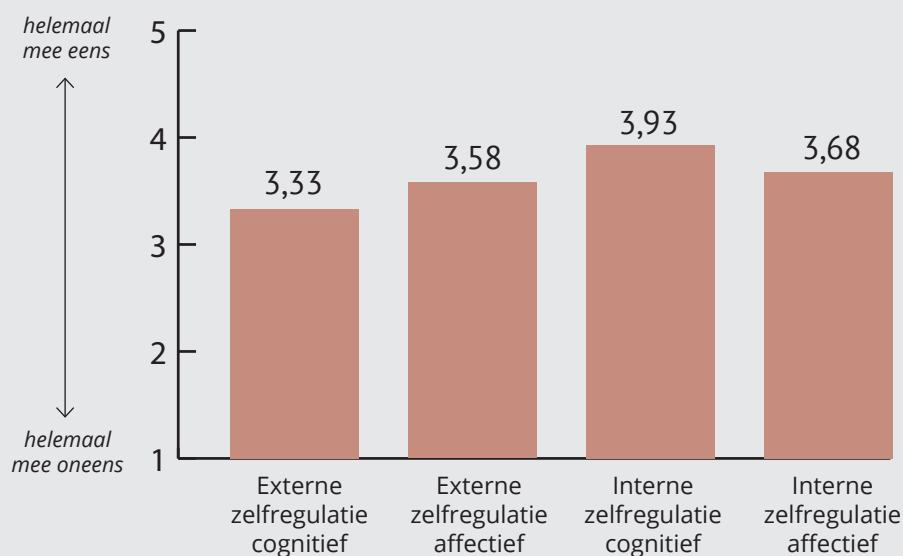


**Onder zelfregulatie verstaan we de mate waarin je als docent de leerlingen zelf wilt laten beslissen over het vormgeven van het leerproces. De opvattingen van docenten over zelfregulatie zijn gemeten op twee dimensies:**

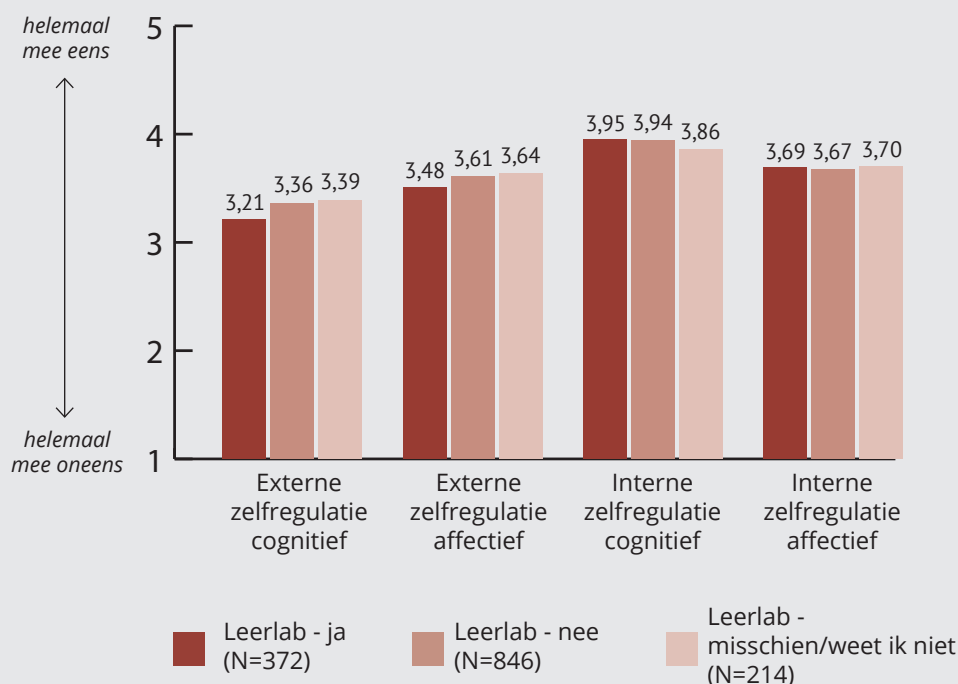
1. *intern - extern*: de leerling heeft controle over het leerproces – de docent heeft controle over het leerproces;
2. *cognitief - affectief*: leerlingen stimuleren om intellectueel met taken aan de slag te gaan - leerlingen op passende wijze emotioneel ondersteunen en aanmoedigen.

**Dit leidt tot 4 typen van zelfregulatie (achter elk type staat een voorbeeld):**

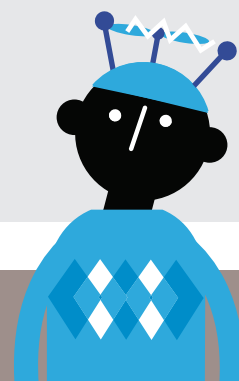
1. *extern cognitief*: het is belangrijk dat ik als docent de volgorde van de leerstof bepaal
2. *extern affectief*: leerlingen leren beter als de docent er voor zorgt dat ze zo min mogelijk worden afgeleid
3. *intern cognitief*: leerlingen leren beter als zij zelf oplossingen zoeken bij moeilijkheden
4. *intern affectief*: het is belangrijk dat leerlingen praten met mij over hun verwachtingen ten aanzien van het verloop van het leerproces.



**Toelichting:** De hogere scores op de interne schalen geeft aan dat docenten een lichte voorkeur hebben voor de leerling aan het stuur. Bij de docenten die aan beide metingen hebben meegedaan, zien we dat deze docenten bij meting 2 het minder belangrijk vinden om zelf aan het stuur te staan dan bij meting 1.

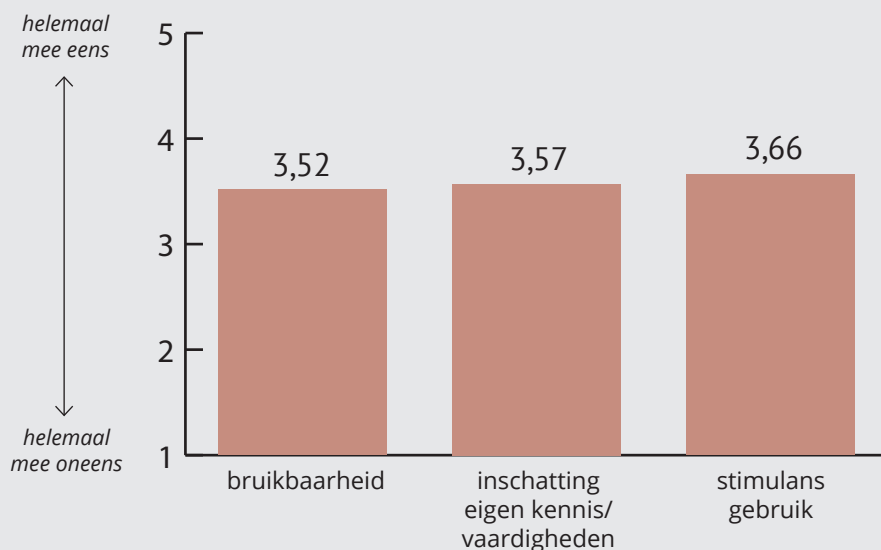


**Toelichting:** Leerlabdocenten scoren gemiddeld lager op de externe schalen en hoger op de interne schalen. Leerlabdocenten leggen dus meer controle en aansturing van het leerproces bij de leerlingen dan niet-leerlabdocenten. Er zijn geen verschillen tussen de 1e en 2e meting voor de groep docenten die aan beide metingen hebben meegedaan.

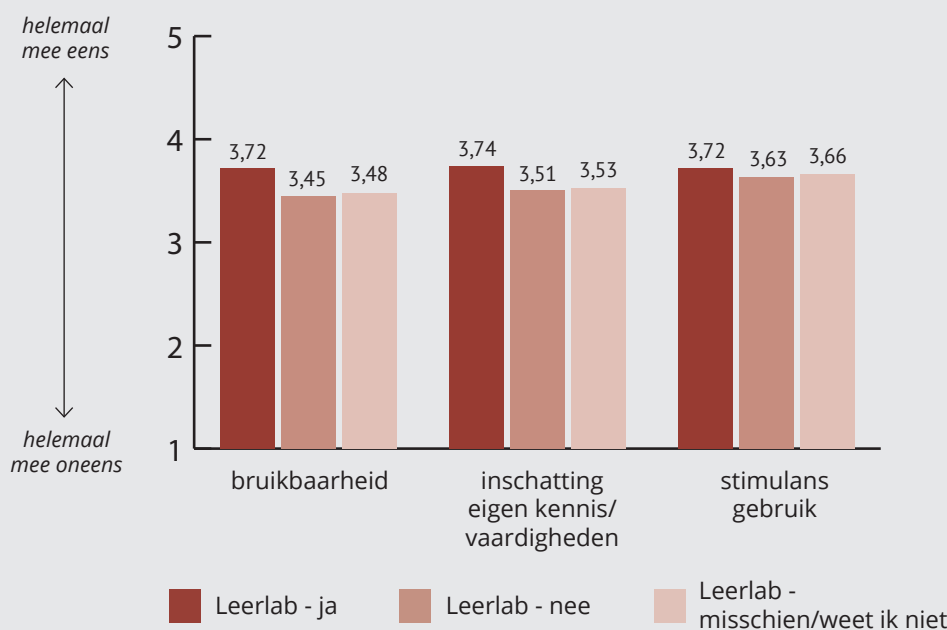


## De opvattingen van docenten over ict-gebruik in het onderwijs zijn gemeten op drie onderwerpen:

1. de bruikbaarheid van ict in het onderwijs;
2. de inschatting van de eigen ict-kennis en -vaardigheden;
3. de mate waarin docenten worden gestimuleerd om ict in onderwijs te gebruiken.



**Toelichting:** Over het algemeen zijn de docenten positief over het gebruik van ict in het onderwijs. De docenten die mee hebben gedaan aan beide metingen zijn niet veranderd in hun opvatting over ict-gebruik in het onderwijs.



**Toelichting:** Leerlabdocenten zien meer mogelijkheden voor het gebruik van ict in het onderwijs dan niet-Leerlabdocenten en schatten de eigen kennis en vaardigheden ook hoger in dan de niet-leerlabdocenten. Ook hier zijn de opvattingen van de docenten die aan beide metingen hebben meegedaan niet veranderd tussen meting 1 en 2.

### Conclusies:

1. De eerste en tweede meting laten weinig verschillen zien. Dit betekent dat de docenten nauwelijks zijn veranderd in hun opvattingen.
2. Leerlabdocenten leggen minder dan niet-leerlabdocenten de controle over het leerproces bij de docent. Bovendien staan de leerlabdocenten positiever tegenover de bruikbaarheid van ict in het onderwijs dan docenten die niet of misschien aan het leerlab deelnemen. Ook schatten de leerlabdocenten de eigen ICT-kennis en -vaardigheden hoger in dan de andere twee groepen docenten. Het zijn dus de docenten die betrokken zijn bij de leerlabs die positiever staan tegenover gepersonaliseerd leren en ICT.
3. De resultaten laten nauwelijks verschillen zien tussen scholen. Scholen verschillen alleen in de mate waarop de docenten gestimuleerd worden om ict te gebruiken. Onder de leerlab scholen zijn zowel scholen die duidelijk hoger scoren als scholen die duidelijk lager scoren op stimulans van ict-gebruik.